

# 中海消费主题精选混合型证券投资基金

## 2023 年第 3 季度报告

2023 年 9 月 30 日

基金管理人：中海基金管理有限公司

基金托管人：中国农业银行股份有限公司

报告送出日期：2023 年 10 月 25 日

## §1 重要提示

基金管理人的董事会及董事保证本报告所载资料不存在虚假记载、误导性陈述或重大遗漏，并对其内容的真实性、准确性和完整性承担个别及连带责任。

基金托管人中国农业银行股份有限公司根据本基金合同规定，于 2023 年 10 月 23 日复核了本报告中的财务指标、净值表现和投资组合报告等内容，保证复核内容不存在虚假记载、误导性陈述或者重大遗漏。

基金管理人承诺以诚实信用、勤勉尽责的原则管理和运用基金资产，但不保证基金一定盈利。

基金的过往业绩并不代表其未来表现。投资有风险，投资者在作出投资决策前应仔细阅读本基金的招募说明书。

本报告中财务资料未经审计。

本报告期自 2023 年 7 月 1 日起至 9 月 30 日止。

## §2 基金产品概况

基金简称	中海消费混合
基金主代码	398061
基金运作方式	契约型开放式
基金合同生效日	2011 年 11 月 9 日
报告期末基金份额总额	81,774,305.06 份
投资目标	通过投资于消费主题行业及其中的优势上市公司，分享其发展和成长的机会，力争获取超越业绩比较基准的中长期稳定收益。
投资策略	<p>本基金是一只采用主题投资方法的混合型基金产品，主要投资于消费主题行业及其中的优势上市公司。</p> <p>1、消费主题行业范畴的界定</p> <p>本基金采用的行业分类基准是万得资讯发布的行业分类标准。本基金拟投资的消费主题行业主要包括工业、可选消费、日常消费和医疗保健等 8 个一级行业和 19 个二级行业。</p> <p>如果万得资讯调整或停止行业分类，或者基金管理人认为有更适当的消费主题行业划分标准，基金管理人可对消费主题行业的界定方法进行调整。</p> <p>2、大类资产配置</p> <p>大类资产配置主要采取自上而下的方式。在资产配置中，本基金主要考虑如下因素：</p> <p>宏观经济，政策层面，市场估值， 市场情绪。</p> <p>本基金将深入分析上述四方面的情况，通过对各种因素的综合分析，增加该阶段下市场表现优于其他资产类别</p>

	<p>的资产的配置，减少市场表现相对较差的资产类别的配置，以规避或分散市场风险，提高基金经风险调整后的收益。</p> <p>3、股票投资策略</p> <p>本基金 80%以上的股票资产投资于消费主题类股票。本基金对消费主题行业内的个股将采用定量分析与定性分析相结合的方法，选择其中具有优势的上市公司进行投资。</p> <p>(1) 定量分析</p> <p>本基金通过综合考察上市公司的成长优势、财务优势和估值优势来进行个股的筛选。</p> <p>本基金综合考察上市公司的成长指标、财务指标和估值指标，通过归一化等量化处理，对入选的上市公司按照其在每项指标的高低顺序进行打分，得到一个标准化的指标分数。再将指标分数进行等权相加，得到一个总分。按照总分的高低进行排序，选取排名靠前的股票。</p> <p>(2) 定性分析</p> <p>本基金主要通过实地调研等方法，综合考察评估公司的管理水平，并坚决规避那些管理水平差的公司，以确保最大程度地规避投资风险。</p> <p>4、债券投资策略</p> <p>本基金债券投资以降低组合总体波动性从而改善组合风险构成为目的，在对利率走势和债券发行人基本面进行分析的基础上，采取积极主动的投资策略，投资于国债、金融债、企业债、可转债、央票、短期融资券以及资产证券化产品，在获取较高利息收入的同时兼顾资本利得，谋取超额收益。</p> <p>本基金通过数量分析，在剩余期限、久期、到期收益率基本接近的同类债券之间，确定最优个券。个券选择遵循相对价值原则和流动性原则。</p>	
业绩比较基准	中证内地消费指数涨跌幅×80%+中国债券总指数涨跌幅×20%	
风险收益特征	本基金为混合型基金，属于证券投资基金中的中等风险品种，其预期风险和预期收益水平低于股票型基金，高于债券型基金和货币市场基金。	
基金管理人	中海基金管理有限公司	
基金托管人	中国农业银行股份有限公司	
下属分级基金的基金简称	中海消费混合 A	中海消费混合 C
下属分级基金的交易代码	398061	017915
报告期末下属分级基金的份额总额	81,694,551.08 份	79,753.98 份

### §3 主要财务指标和基金净值表现

#### 3.1 主要财务指标

单位：人民币元

主要财务指标	报告期（2023 年 7 月 1 日-2023 年 9 月 30 日）	
	中海消费混合 A	中海消费混合 C
1. 本期已实现收益	-6,265,184.49	-6,417.23
2. 本期利润	-16,947,712.04	-16,513.00
3. 加权平均基金份额本期利润	-0.2064	-0.1939
4. 期末基金资产净值	289,339,832.40	282,591.52
5. 期末基金份额净值	3.542	3.543

注：1. 上述基金业绩指标不包括基金份额持有人认购或交易基金的各项费用（例如，申购、赎回费等），计入费用后实际收益水平要低于所列数字。

2. 本期已实现收益指基金本期利息收入、投资收益、其他收入（不含公允价值变动收益）扣除相关费用后的余额，本期利润为本期已实现收益加上本期公允价值变动收益。

3. 自 2023 年 3 月 6 日起，本基金增加 C 类基金份额类别。

4. 本基金增加 C 类基金份额类别后，本基金分设 A 类和 C 类两类基金份额，分别设置对应的基金代码并分别计算基金份额净值。原有的基金份额全部自动转换为中海消费主题精选混合型证券投资基金 A 类基金份额。

### 3.2 基金净值表现

#### 3.2.1 基金份额净值增长率及其与同期业绩比较基准收益率的比较

中海消费混合 A

阶段	净值增长率①	净值增长率标准差②	业绩比较基准收益率③	业绩比较基准收益率标准差④	①-③	②-④
过去三个月	-5.49%	0.91%	-1.26%	0.86%	-4.23%	0.05%
过去六个月	-11.27%	0.91%	-8.03%	0.84%	-3.24%	0.07%
过去一年	-14.87%	1.09%	-6.57%	1.03%	-8.30%	0.06%
过去三年	-13.14%	1.61%	-10.42%	1.20%	-2.72%	0.41%
过去五年	76.36%	1.65%	44.59%	1.23%	31.77%	0.42%
自基金合同生效起至今	323.14%	1.76%	130.56%	1.22%	192.58%	0.54%

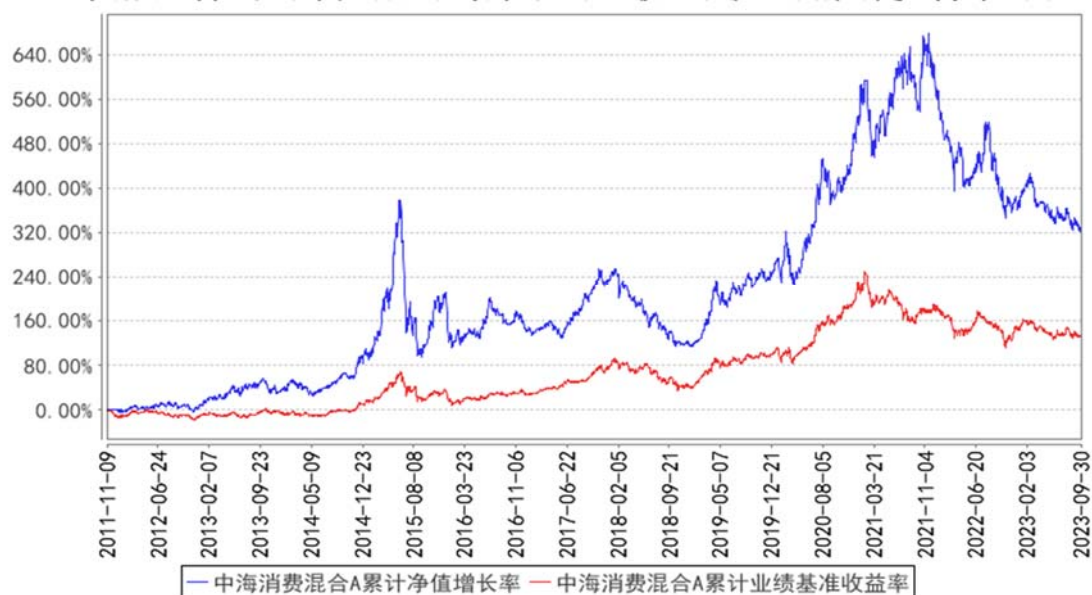
中海消费混合 C

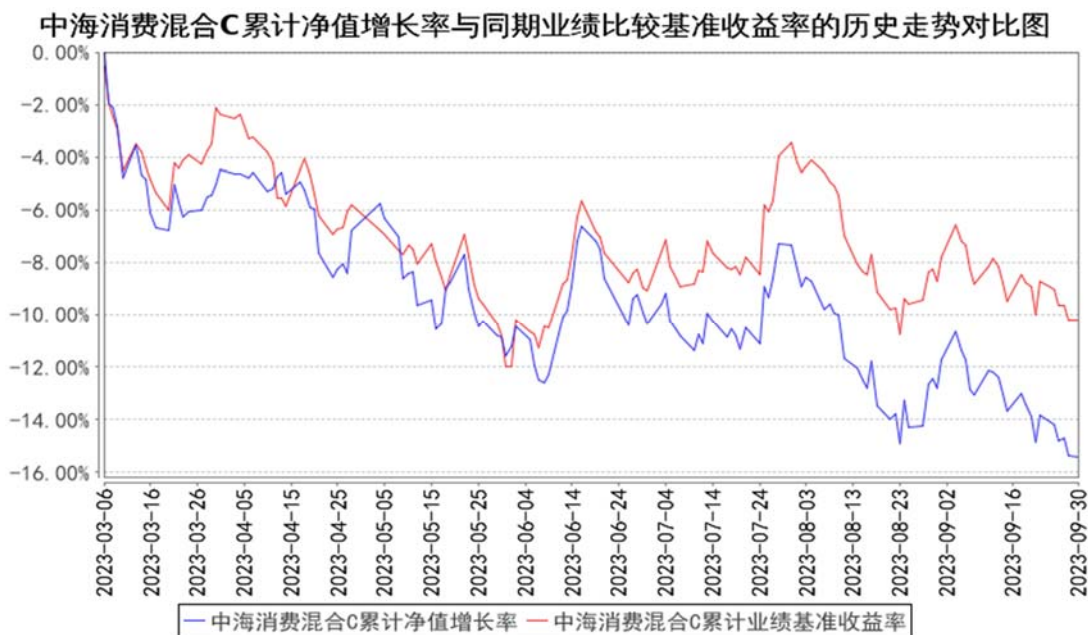
阶段	净值增长率①	净值增长率标准差②	业绩比较基准	业绩比较基准	①-③	②-④
----	--------	-----------	--------	--------	-----	-----

		准差②	收益率③	收益率标准差 ④		
过去三个月	-5.65%	0.91%	-1.26%	0.86%	-4.39%	0.05%
过去六个月	-11.49%	0.91%	-8.03%	0.84%	-3.46%	0.07%
过去一年	-	-	-	-	-	-
过去三年	-	-	-	-	-	-
过去五年	-	-	-	-	-	-
自基金合同 生效起至今	-15.43%	0.92%	-10.22%	0.84%	-5.21%	0.08%

### 3.2.2 自基金合同生效以来基金累计净值增长率变动及其与同期业绩比较基准收益率变动的比较

中海消费混合A累计净值增长率与同期业绩比较基准收益率的历史走势对比图





注：

1. 基金管理人自 2023 年 3 月 6 日起对中海消费主题精选混合型证券投资基金进行份额分类，原有基金份额为 A 类份额，增设 C 类份额。
2. 中海消费主题精选混合型证券投资基金 C 图示日期为 2023 年 3 月 6 日（份额增加日）至 2023 年 9 月 30 日。

## §4 管理人报告

### 4.1 基金经理（或基金经理小组）简介

姓名	职务	任本基金的基金经理期限		证券从业年限	说明
		任职日期	离任日期		
姚晨曦	权益投资部副总经理兼权益投资副总监、本基金基金经理、中海能源策略混合型证券投资基金基金经理、中海信息产业精选混合型证券投资	2015 年 4 月 17 日	-	16 年	姚晨曦先生，复旦大学金融学专业硕士。曾任上海申银万国证券研究所二级分析师。2009 年 5 月进入本公司工作，历任分析师、分析师兼基金经理助理，现任权益投资部副总经理兼权益投资副总监、基金经理。2016 年 4 月至 2021 年 7 月任中海沪港深价值优选灵活配置混合型证券投资基金基金经理，2015 年 4 月至今任中海消费主题精选混合型证券投资基金基金经理，2015 年 4 月至今任中海能源策略混合型证券投资基金基金经理，2021 年 6 月至今任中海信息产业精选混合型证券投资基金基金经理，2022 年 9 月至今任中海新兴成长六个月持有期混合型证券投资基金基金经理，2022 年 9 月至

	资基金基金 基金经理、 中海新兴 成长六个月持有期 混合型证券 投资基金 基金基金 基金经理、中海 环保新能 源主题灵 活配置混 合型证券 投资基金 基金基金 基金经理				今任中海环保新能源主题灵活配置混合型证券投资基金基金经理。
何文逸	本基金基金 基金经理	2022 年 2 月 15 日	-	9 年	何文逸女士，西南财经大学金融学专业硕士。曾任东海基金管理有限责任公司研究开发部研究员、高级研究员。2017 年 3 月进入本公司工作，历任分析师、高级分析师、基金经理助理兼高级分析师，现任基金经理。2022 年 2 月至今任中海消费主题精选混合型证券投资基金基金经理。

注：

1：上述任职日期、离任日期根据本基金管理人对外披露的任免日期填写。

2：证券从业的含义遵从行业协会《证券投资基金经营机构董事、监事、高级管理人员及从业人员监督管理办法》的相关规定。

#### 4.2 管理人对报告期内本基金运作合规守信情况的说明

基金管理人在报告期内严格遵守《中华人民共和国证券投资基金法》及其他有关法律法规、《基金合同》的规定，勤勉尽责地为基金份额持有人谋求利益，不存在损害基金份额持有人利益的行为，不存在违法违规或未履行基金合同承诺。

#### 4.3 公平交易专项说明

##### 4.3.1 公平交易制度的执行情况

根据《证券投资基金管理公司公平交易制度指导意见》及公司相关制度，公司从研究、投资、交易、风险管理事后分析等环节，对股票、债券的一级市场申购、二级市场交易等投资管理活动的全程公平交易进行了明确约定。公司通过制定研究、交易等相关制度，要求公司各组合研究成果共享，投资交易指令统一下达至交易室，由交易室通过启用公平交易模块并具体执行相关交易，

使公平交易制度中要求的时间优先、价格优先、比例分配、综合平衡得以落实；同时，根据公司制度，通过系统禁止公司组合之间（除指数组合外）的同日反向交易。对于发生在银行间市场的债券买卖交易及交易所市场的大宗交易，由公司对相关交易价格进行事前审核，风控的事前介入有效防范了可能出现的非公平交易行为。

本报告期，公司对不同组合不同时间段的同向交易价差进行了溢价率样本的采集，进行了相关的假设检验，对于相关溢价金额对组合收益率的贡献进行了重要性分析，并针对交易占优次数进行了时间序列分析。多维度的公平交易监控指标使公平交易事后分析更全面、有效。

本报告期，公司根据制度要求，对不同组合不同时间段的反向交易进行了统计分析，对于出现的公司制度中规定的异常交易，均要求相关当事人和审批人按照公司制度要求予以留痕。

#### 4.3.2 异常交易行为的专项说明

本报告期内，所有投资组合参与的交易所公开竞价同日反向交易成交较少的单边交易量不存在超过该证券当日成交量的 5% 的情况，对于一级市场证券申购、二级市场证券交易中出现的可能导致不公平交易和利益输送的重大异常交易情况，公司均根据制度规定要求组合经理提供相关情况说明予以留痕。

#### 4.4 报告期内基金的投资策略和运作分析

三季度市场先扬后抑。7 月市场在政策预期驱动下，顺周期方向走强，尤其政治局会议积极定调、释放明确的稳增长信号，汽车、家电、白酒、消费建材等均跟随顺周期上涨。但进入 8 月，随着 7 月经济金融数据披露，消费、投资、工业生产等分项同比增速全面回落，复苏进度延缓，加大了市场对后续经济走势的担忧，市场持续调整，消费板块全面下跌，7 月领涨的汽车、家电，以及出行旅游相关板块均大幅调整。但实际上，8 月下旬开始政策密集出台，如货币政策方面 MLF 降息、降低存量房贷利率；地产政策方面“认房不认贷”全国落地等；市场方面调降印花税、收紧再融资、规范减持等政策连续出台。在一系列稳增长政策密集出台下，8 月多项经济指标回升，商品消费企稳，9 月工业制造业数据呈现了进一步边际改善，如我国制造业 PMI 连续四个月回升并重返荣枯线以上，经济基本面的韧性开始出现，同时地产、货币以及一揽子活跃资本市场政策的推出在持续客户市场预期，强化市场信心，但市场仍担心持续性及弹性，叠加美债收益率大幅攀升，人民币汇率承压，北向资金大规模流出等因素，对 A 股带来一定压力。

整体上，三季度在内外不确定因素较多、风险偏好下降的背景下，盈利稳定、波动低、高股息的红利资产因其确定性、抵御市场调整的特性而获得较好的收益。看好经济逐渐恢复，增加了白酒等配置。



#### 4.5 报告期内基金的业绩表现

截至 2023 年 9 月 30 日，本基金 A 类份额净值 3.542 元(累计净值 3.752 元)，报告期内本基金 A 类净值增长率为-5.49%，低于业绩比较基准 4.23 个百分点；本基金 C 类份额净值 3.543 元（累计净值 3.543 元），报告期内本基金 C 类净值增长率为-5.65%，低于业绩比较基准 4.39 个百分点。

#### 4.6 报告期内基金持有人数或基金资产净值预警说明

无。

### §5 投资组合报告

#### 5.1 报告期末基金资产组合情况

序号	项目	金额（元）	占基金总资产的比例（%）
1	权益投资	245,685,662.32	84.29
	其中：股票	245,685,662.32	84.29
2	基金投资	-	-
3	固定收益投资	-	-
	其中：债券	-	-
	资产支持证券	-	-
4	贵金属投资	-	-
5	金融衍生品投资	-	-
6	买入返售金融资产	-	-
	其中：买断式回购的买入返售金融资产	-	-
7	银行存款和结算备付金合计	45,612,954.87	15.65
8	其他资产	161,154.63	0.06
9	合计	291,459,771.82	100.00

#### 5.2 报告期末按行业分类的股票投资组合

##### 5.2.1 报告期末按行业分类的境内股票投资组合

代码	行业类别	公允价值（元）	占基金资产净值比例（%）
A	农、林、牧、渔业	15,829,260.00	5.47
B	采矿业	-	-
C	制造业	208,123,592.32	71.86
D	电力、热力、燃气及水生产和供应业	-	-
E	建筑业	-	-
F	批发和零售业	8,119,980.00	2.80
G	交通运输、仓储和邮政业	4,508,104.00	1.56
H	住宿和餐饮业	-	-

I	信息传输、软件和信息技术服务业	2,266,440.00	0.78
J	金融业	-	-
K	房地产业	6,219,668.00	2.15
L	租赁和商务服务业	-	-
M	科学研究和技术服务业	-	-
N	水利、环境和公共设施管理业	618,618.00	0.21
O	居民服务、修理和其他服务业	-	-
P	教育	-	-
Q	卫生和社会工作	-	-
R	文化、体育和娱乐业	-	-
S	综合	-	-
	合计	245,685,662.32	84.83

### 5.2.2 报告期末按行业分类的港股通投资股票投资组合

无。

### 5.3 期末按公允价值占基金资产净值比例大小排序的股票投资明细

#### 5.3.1 报告期末按公允价值占基金资产净值比例大小排序的前十名股票投资明细

序号	股票代码	股票名称	数量（股）	公允价值（元）	占基金资产净值比例（%）
1	000568	泸州老窖	118,900	25,759,685.00	8.89
2	600519	贵州茅台	13,400	24,100,570.00	8.32
3	000858	五粮液	132,200	20,636,420.00	7.13
4	000596	古井贡酒	64,300	17,476,740.00	6.03
5	603345	安井食品	101,600	12,598,400.00	4.35
6	600809	山西汾酒	45,500	10,897,250.00	3.76
7	600276	恒瑞医药	231,900	10,421,586.00	3.60
8	002299	圣农发展	527,800	10,133,760.00	3.50
9	002050	三花智控	302,000	8,969,400.00	3.10
10	601689	拓普集团	109,800	8,139,474.00	2.81

### 5.4 报告期末按债券品种分类的债券投资组合

注：本基金本报告期末未持有债券投资。

### 5.5 报告期末按公允价值占基金资产净值比例大小排序的前五名债券投资明细

注：本基金本报告期末未持有债券投资。

### 5.6 报告期末按公允价值占基金资产净值比例大小排序的前十名资产支持证券投资 明细

注：本基金本报告期末未持有资产支持证券。

## 5.7 报告期末按公允价值占基金资产净值比例大小排序的前五名贵金属投资明细

注：本基金本报告期末未持有贵金属。

## 5.8 报告期末按公允价值占基金资产净值比例大小排序的前五名权证投资明细

注：本基金本报告期末未持有权证。

## 5.9 报告期末本基金投资的股指期货交易情况说明

### 5.9.1 报告期末本基金投资的股指期货持仓和损益明细

注：根据基金合同规定，本基金不参与股指期货交易。

### 5.9.2 本基金投资股指期货的投资政策

根据基金合同规定，本基金不参与股指期货交易。

## 5.10 报告期末本基金投资的国债期货交易情况说明

### 5.10.1 本期国债期货投资政策

根据基金合同规定，本基金不参与国债期货交易。

### 5.10.2 报告期末本基金投资的国债期货持仓和损益明细

注：根据基金合同规定，本基金不参与国债期货交易。

### 5.10.3 本期国债期货投资评价

根据基金合同规定，本基金不参与国债期货交易。

## 5.11 投资组合报告附注

### 5.11.1 本基金投资的前十名证券的发行主体本期是否出现被监管部门立案调查，或在报告编制日前一年内受到公开谴责、处罚的情形

报告期内本基金投资的前十名证券的发行主体没有被监管部门立案调查或在本报告编制日前一年内受到公开谴责、处罚的情况。

### 5.11.2 基金投资的前十名股票是否超出基金合同规定的备选股票库

报告期内本基金投资的前十名股票中没有在基金合同规定备选股票库之外的股票。

### 5.11.3 其他资产构成

序号	名称	金额（元）
1	存出保证金	82,875.16
2	应收证券清算款	-

3	应收股利	-
4	应收利息	-
5	应收申购款	78,279.47
6	其他应收款	-
-	待摊费用	-
7	其他	-
8	合计	161,154.63

#### 5.11.4 报告期末持有的处于转股期的可转换债券明细

注：本基金本报告期末未持有处于转股期的可转债。

#### 5.11.5 报告期末前十名股票中存在流通受限情况的说明

注：本基金本报告期末前十名股票中不存在流通受限情况。

#### 5.11.6 投资组合报告附注的其他文字描述部分

本基金由于四舍五入的原因，分项之和与合计项之间可能存在尾差。

## §6 开放式基金份额变动

单位：份

项目	中海消费混合 A	中海消费混合 C
报告期期初基金份额总额	82,446,084.33	76,815.63
报告期期间基金总申购份额	1,628,733.89	32,803.27
减：报告期期间基金总赎回份额	2,380,267.14	29,864.92
报告期期间基金拆分变动份额（份额减少以“-”填列）	-	-
报告期期末基金份额总额	81,694,551.08	79,753.98

注：本基金于 2023 年 3 月 6 日增加 C 类份额，详见本基金管理人于 2023 年 3 月 2 日发布的《关于中海消费主题精选混合型证券投资基金增加 C 类份额并修改基金合同相应条款的公告》。

## §7 基金管理人运用固有资金投资本基金情况

### 7.1 基金管理人持有本基金份额变动情况

注：本报告期内，基金管理人未持有本基金。

### 7.2 基金管理人运用固有资金投资本基金交易明细

注：本报告期内，基金管理人未运用固有资金投资本基金。

## §8 影响投资者决策的其他重要信息

### 8.1 报告期内单一投资者持有基金份额比例达到或超过 20%的情况

无。

### 8.2 影响投资者决策的其他重要信息

根据《中海基金管理有限公司关于调低旗下部分基金费率并修订基金合同的公告》，自 2023 年 8 月 24 日起，本基金管理费率由 1.5%/年调整为 1.2%/年，本基金托管费率由 0.25%/年调整为 0.20%/年。

## §9 备查文件目录

### 9.1 备查文件目录

- 1、 中国证监会批准募集中海消费主题精选股票型证券投资基金的文件
- 2、 中海消费主题精选混合型证券投资基金基金合同
- 3、 中海消费主题精选混合型证券投资基金托管协议
- 4、 中海消费主题精选混合型证券投资基金财务报表及报表附注
- 5、 报告期内在指定报刊上披露的各项公告

### 9.2 存放地点

上海市浦东新区银城中路 68 号 2905-2908 室及 30 层

### 9.3 查阅方式

投资者对本报告书如有疑问，可咨询本基金管理人中海基金管理有限公司。

咨询电话：(021) 38789788 或 400-888-9788

公司网址：<http://www.zhfund.com>

中海基金管理有限公司

2023 年 10 月 25 日